

Bonjour, le choix d'être interne peut être une réponse afin d'assurer une scolarité dans de meilleures conditions : distance importante entre le lycée et la maison, disponibilité des adultes, ... Notre objectif est que tu te sentes le mieux possible, l'internat doit être un lieu de vie qui te permettra de t'épanouir à la fois individuellement et socialement. Ce document a pour but de présenter notre établissement et son fonctionnement au travers de questions/réponses les plus courantes.

Pour tous renseignements complémentaires, tu peux nous joindre au **03 81 46 92 73** ou nous adresser un mail à [celine.compagnon@scolafc.org](mailto:celine.compagnon@scolafc.org). Nous répondrons à toutes tes questions avec plaisir.



## Qui va s'occuper de moi à l'internat ?

Par exemple pour cette année, l'équipe de surveillants est constituée d'une responsable (Céline) et de 5 surveillants (Antonio, Damien, Fabien, Marine et Pierrette). En général, les surveillants « hommes » s'occupent des garçons et les surveillants « femmes » des filles. Une personne, par soir, et, dans l'équipe, est référent scolaire. Chaque nuit, un surveillant dort à chaque étage.

☺ *Tu seras amené à côtoyer tous les surveillants à un moment ou un autre !*

## A quoi ressemble l'internat ?

L'internat, qui est un bâtiment récent, est séparé d'une rue du collège/lycée des Augustins et est à 3 mn à pied du lycée Saint Bénigne. L'accès à la salle à manger et au gymnase est proche (en face). Toutes les chambres sont de 4 lits, et, cette année, il y a un étage de 60 filles et les 2 autres étages sont occupés par les garçons (60 au 2<sup>ème</sup> étage et 32 au 3<sup>ème</sup> étage). Au rez de chaussée, tu trouveras principalement un amphithéâtre et une salle informatique (salles de travail et de loisirs) et le bureau de Céline (Responsable de l'Internat).

☺ *Un plan simplifié des étages se trouve en page 3 de ce document.*

## Puis-je être dans une chambre avec mes ami(e)s ?

Si tu connais déjà quelqu'un, il faut nous l'indiquer avant le 15 août (dans le dossier d'inscription ou par mail), date à laquelle nous formons les chambres. Si ce n'est pas le cas, tu seras inscrit(e) dans une chambre donnée et dès la fin de la première semaine d'école, nous vous demanderons votre avis. Ensuite, si cela est possible et ne pose aucun problème, un changement de chambre peut se faire tout au long de l'année...

☺ *Nous pouvons aussi vous changer de chambre dans certains cas !*

### Quand l'internat est-il ouvert ?

L'internat ouvre le lundi à 16h45 environ (sonnerie de fin des cours) jusqu'au vendredi matin 7h45. Il est fermé les week-ends, les vacances scolaires et les jours fériés.

Dans la journée, il faut le quitter avant 7h45 le matin (même si tu n'as cours qu'à 9 heures...) et le soir, il ouvre à partir de 16h45 (sauf le mercredi à partir de 12h45 environ).

Quand l'internat est ouvert, tu as accès à ta chambre, au foyer de l'étage, aux salles de bains et aux salles de travail du RdC. Attention, l'internat est fermé entre midi et deux.

☺ *Un planning en page 4, te permettra de mieux te rendre compte d'une semaine type à l'internat.*

### Ai-je le droit de sortir ?

Si tes parents nous autorisent à te laisser sortir, alors tu pourras sortir rapidement les soirs en semaine (histoire de souffler un coup, maximum 20 mn) et/ou le mercredi en fonction de ton niveau (3h en 2<sup>nde</sup> et 4h en 1<sup>ère</sup>/Tale).

Tu peux pratiquer une activité culturelle ou sportive sur Pontarlier en plus de celles proposées par l'internat (escalade, ciné-club, multisports,...) ou l'école (UNSS et AS).

☺ *Tes sorties ne sont possibles que sous certaines conditions et avec notre accord !*

### Les études sont-elles obligatoires ?

Plutôt que vous soyez tous les 152 internes en études silencieuses et obligatoires, nous préférons limiter le nombre de personnes afin de vous accompagner plus individuellement.

Donc, s'il n'y a aucun souci scolaire, tu peux t'organiser comme tu le veux (toujours sous le regard d'un surveillant quand même). Mais si tu as des problèmes de compréhension, de méthodes ou juste pour te mettre au travail, alors, tu seras en accompagnement scolaire obligatoire (plus ou moins longtemps). Cette décision est prise en concertation avec toi, tes professeurs, tes parents et les surveillants et elle peut être appliquée plus ou moins longtemps durant l'année.

☺ *Ce n'est pas une PUNITION mais une aide !*

### Que puis-je apporter à l'internat ?

Comme à l'école, les objets de valeurs sont et restent sous ta responsabilité quoiqu'il en soit. Tu peux utiliser des cadenas sur tes armoires (nous t'invitons à nous laisser le double des clés) mais tu n'as pas de clé pour ta chambre (elles sont fermées en journée).

Tu n'as pas le droit de posséder des appareils électriques autres que réveil, lampes et sèche-cheveux dans ta chambre, les appareils de musculation sont aussi interdits dans les chambres. Une bouilloire électrique et des tisanes sont à ta disposition dans la chambre des surveillants.

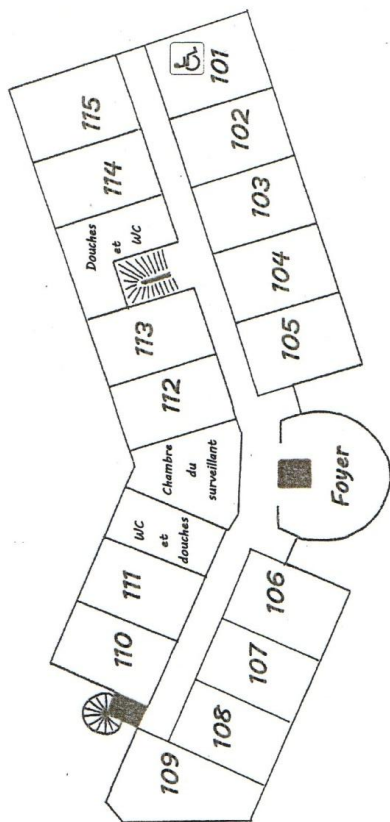
Tes médicaments doivent être accompagnés de l'ordonnance et donnés OBLIGATOIREMENT à Céline.

☺ *Surtout n'oublie pas des habits adéquats pour l'école et la saison à Pontarlier...*

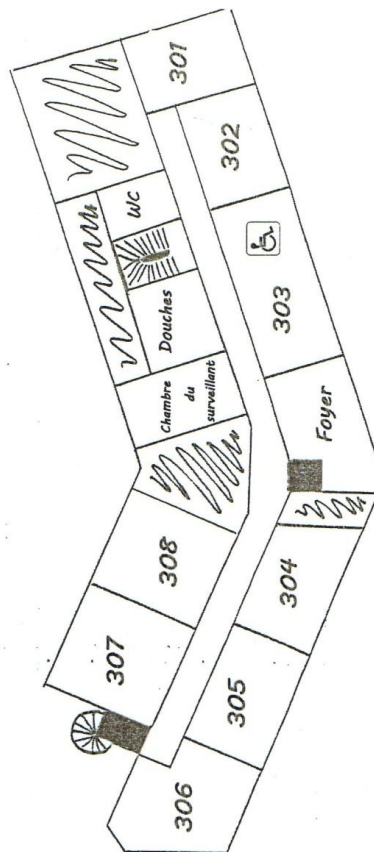


# PLAN SIMPLIFIE DE L'INTERNAT

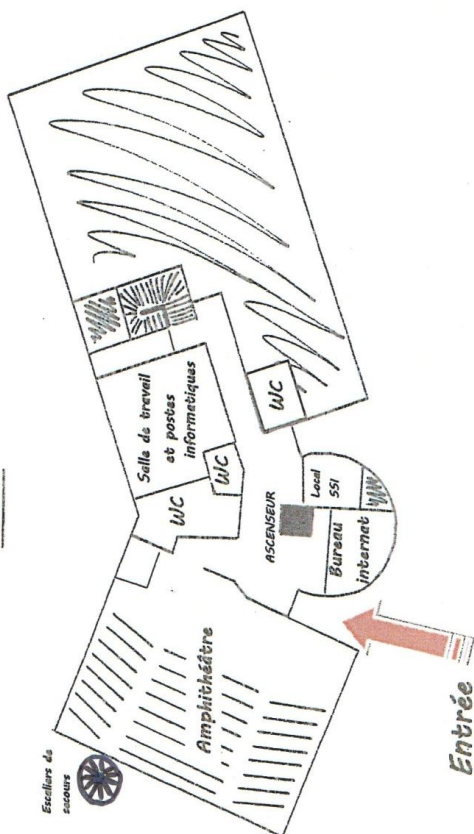
1<sup>er</sup> étage : Filles



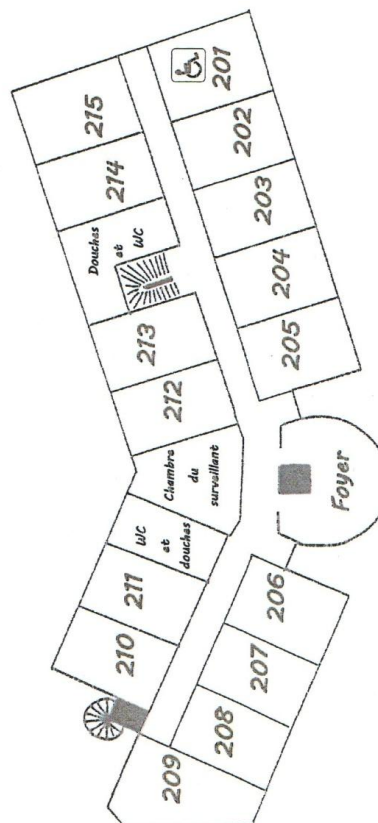
3<sup>ème</sup> étage : Garçons



RDC



2<sup>ème</sup> étage : Garçons

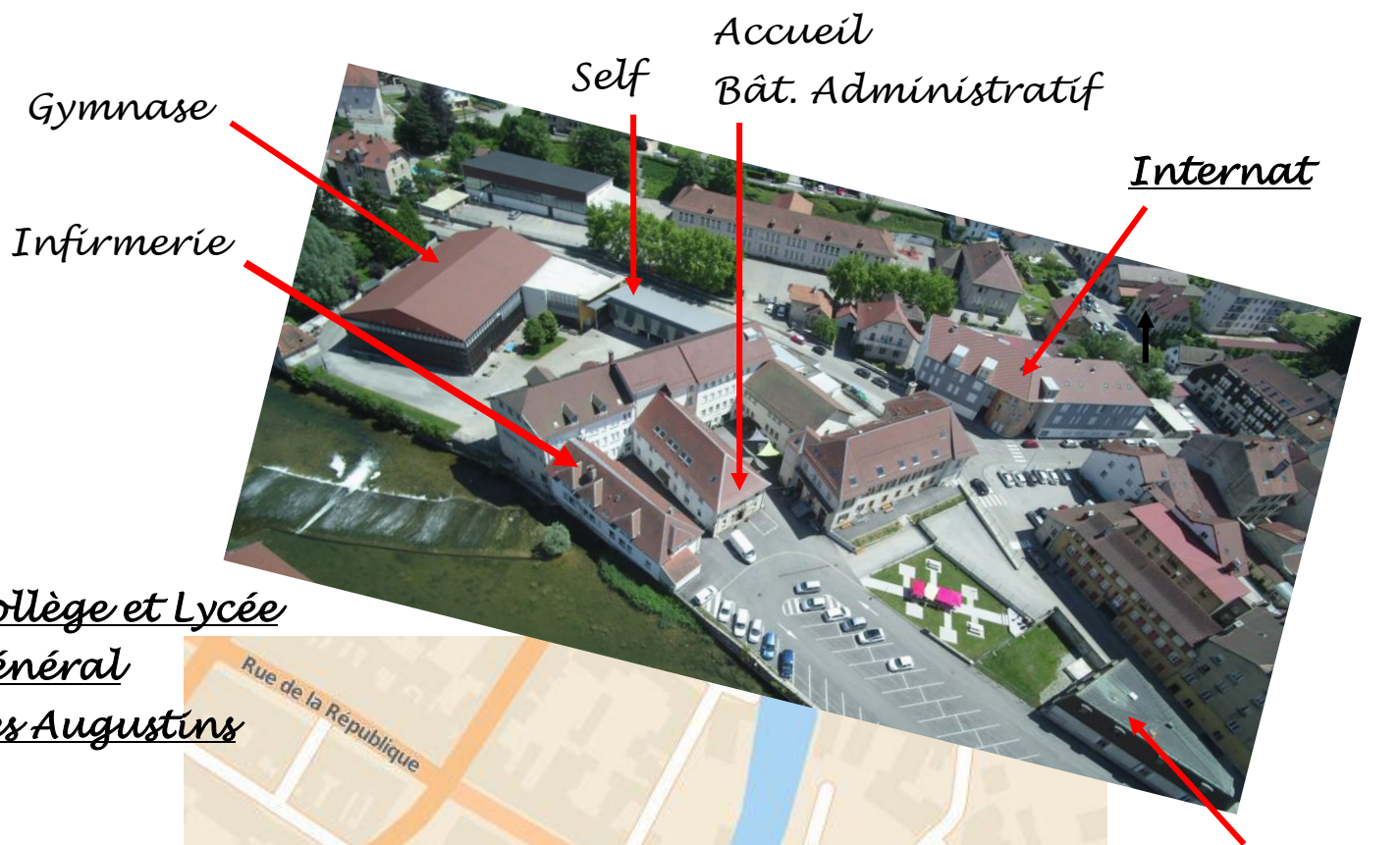


# PLANNING DE LA SEMAINE (celui de cette année)

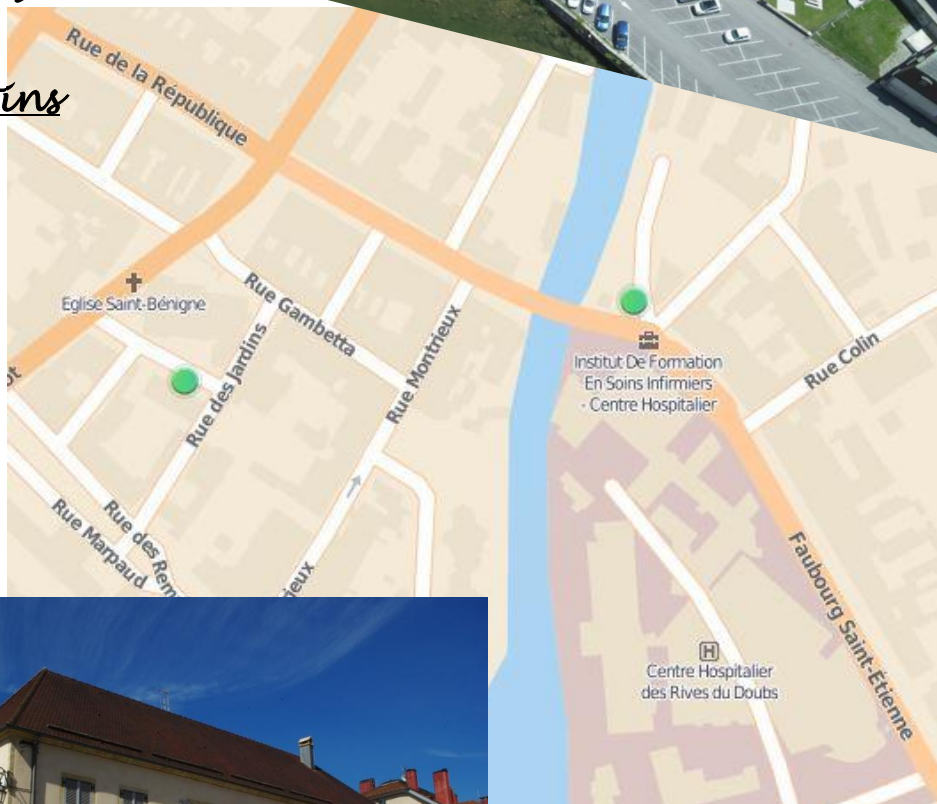
Horaires importants	Lundi	Mardi et Jeudi	Mercredi	Vendredi
A partir de 6h30	Valises déposées à la bagagerie de l'internat ou au lycée St Bénigne	Lever échelonné		
7h00/7h45		<b>Petit déjeuner OBLIGATOIRE</b> (Pointage des présences entre 7h00 et 7h30 donc départ de l'internat à 7h25 max.)		
7h30/7h45		<b>Internat ouvert</b> (le vendredi matin, il faut déposer les valises à la bagagerie ou lycée St Bénigne)		
7h45/11h45	Internat fermé		Internat fermé	Internat fermé, Bon week-end !
11h45/12h45			<ul style="list-style-type: none"> <li>• <b>Repas OBLIGATOIRE</b> entre 11h45 à 12h45 (pointage jusqu'à 12h10)</li> <li>• Foyer et cour collège accessibles.</li> </ul>	
12h45/16h45			<ul style="list-style-type: none"> <li>• Sorties sous condition.</li> <li>• Pratiques sportives avec l'UNSS ou l'Association Sportive (13h30/16h30).</li> <li>• Gymnase (17h15/18h30).</li> </ul>	
16h45/19h45	<ul style="list-style-type: none"> <li>• <b>Les internes doivent TOUS revenir à l'internat dès la fin des cours.</b></li> <li>• Sorties sous condition (20mn max.)</li> <li>• Accompagnement scolaire (17h/19h).</li> <li>• Les étages sont ouverts (chambre, foyer, douches,...) jusqu'à 19h10 max.</li> </ul>	<ul style="list-style-type: none"> <li>• <i>(Accompagnement scolaire après le repas)</i></li> </ul>		
18h45/19h45	<ul style="list-style-type: none"> <li>• <b>Repas OBLIGATOIRE</b> (pointage entre 18h45 et 19h15)</li> <li>• Foyer et/ou cour collège (télévision, baby-foot, jeux extérieurs,...).</li> </ul>			
19h45/22h00	<ul style="list-style-type: none"> <li>• Les étages sont ouverts (les douches sont possibles jusqu'à 21h45).</li> <li>• 19h45/20h15 : lundi et jeudi (vérification des valises), mardi (réunion quotidienne).</li> <li>• 20h15/21h15 : possibilité d'aller au gymnase et/ou foyer lycée (jeux de société,...) sauf le mercredi (accompagnement scolaire).</li> <li>• 19h45/21h30 : possibilité d'être au RDC pour discuter et jouer.</li> <li>• 22h00 : heure d'extinction des feux (sauf les 1ères et Tales qui peuvent travailler hors des chambres et les soirées télévision) et des téléphones portables de <b>TOUS</b> !</li> </ul>			



# PLAN DETAILLE DES STRUCTURES



Collège et Lycée  
Général  
Les Augustins



*Maison des Lycéens*



Lycée Professionnel  
Saint Bénigne



**N'hésite surtout pas à nous contacter  
pour nous faire part  
de tes questions et remarques,  
c'est avec plaisir que nous répondrons !**



**En espérant que ce document  
t'apporte déjà quelques réponses...**



**Au  
Revoir!**

